



Schulprogramm

der Deutschen Botschaftsschule New Delhi



DEUTSCHE BOTSCHAFTSSCHULE NEW DELHI

German Embassy School New Delhi
Anerkannte deutsche Auslandsschule
Schulprogramm

Inhalt

1. Präambel	2
2. Leitbild und Schulprofil der DSND	3
2.1 Leitbild	3
2.2 Schulprofil.....	4
3. Rahmenbedingungen und Schulstruktur der DSND	13
3.1 Status der Schule	13
3.2 Geschichte der Schule	13
3.3 Schulstruktur und schulische Angebote	14
3.3.1 Kindergarten.....	14
3.3.2 Grundschule	15
3.3.3 Sekundarstufe I.....	16
3.3.4 Sekundarstufe II.....	18
4. Struktur und Organisation des PQM-Prozesses	19
5. Bestandsaufnahme nach Bilanzbesuch, Ergebnisse der Schulbefragung und der Peer Review ...	21
5.1 Bestandsaufnahme nach dem Bilanzbesuch.....	21
5.2 Ergebnisse der Befragung zur Schulqualität.....	21
5.3 Ergebnisse der Peer Review	22
6. Schulentwicklungsziele der DSND	24
6.1 Ziele der Schulentwicklung.....	24
6.2 Maßnahmen und Aktivitäten	25
6.3 Den PQM-Prozess unterstützende Fortbildungsmaßnahmen	26



DEUTSCHE BOTSCHAFTSSCHULE NEW DELHI

German Embassy School New Delhi
Anerkannte deutsche Auslandsschule
Schulprogramm

1. Präambel

Die Deutsche Botschaftsschule New Delhi (DSND) ist eine Exzellente Deutsche Auslandsschule. Sie steht für ein exzellentes deutschsprachiges Schulangebot in Indien und bietet differenzierte Bildungsgänge vom Kindergarten bis zum Abitur. Durch die anerkannten Schulabschlüsse ermöglicht sie ihren Schüler einen Zugang zu deutschen und deutschsprachigen Ausbildungs- und Studiengängen. Die DSND ist als Deutsche Auslandsschule von deutschen Behörden anerkannt und wird vom Auswärtigen Amt personell und finanziell gefördert.

Die Schulgemeinde der DSND, d. h. die Schüler:innen, die Lehrkräfte, Eltern und Verwaltungsmitarbeiter:innen, hat im Schuljahr 2016/17 ein neues Leitbild erarbeitet und mit dem Schulprofil konkretisiert. Dieses wurde im Schuljahr 2019/2020 von der Schulentwicklungsgruppe und von den Abteilungen überarbeitet und so an die Entwicklungen der Schule in den letzten drei Schuljahren angepasst. Der PQM-Prozess und insbesondere die Aufgaben der Schulentwicklungsgruppe wurden weiterentwickelt. Der Bilanzbesuch 2017, die Befragung zur Schulqualität (2018) und die Peer Review (2019) gaben Impulse für die Schulentwicklung, die im Aktionsplan für die Schuljahre 2017/18 bis 2019/20 bzw. den Maßnahmenplanungen für diese Schuljahre Berücksichtigung fanden. Voller Erwartung sehen wir der BLI 2022 entgegen, um auch deren Impulse in unser Schulprogramm mitaufzunehmen zu können.

Zusammengenommen ergibt sich aus dem Leitbild, dem Schulprofil, den Rahmenbedingungen, der Schulstruktur und dem Schulentwicklungsprogramm das Schulprogramm der DSND. Es will sowohl über die Schule informieren als auch ein klares gemeinsames Verständnis der Schulgemeinschaft für die Gegenwart und Zukunft unserer Schule formulieren. Das Schulprogramm wird kontinuierlich überarbeitet und fortgeschrieben. Der Aktionsplan und die sich daraus ergebenden Maßnahmenplanungen bis zum Schuljahr 2022/23 sind diesem Schulprogramm angehängt.



DEUTSCHE BOTSCHAFTSSCHULE NEW DELHI

German Embassy School New Delhi
Anerkannte deutsche Auslandsschule
Schulprogramm

2. Leitbild und Schulprofil der DSND

2.1 Leitbild





DEUTSCHE BOTSCHAFTSSCHULE NEW DELHI

German Embassy School New Delhi
Anerkannte deutsche Auslandsschule
Schulprogramm

2.2 Schulprofil

Wir sind eine von der Bundesrepublik Deutschland anerkannte exzellente deutsche Auslandsschule, die den deutschen Bildungsstandards verpflichtet ist.

Kindergarten	Grundschule	Sekundarstufe I+II	PQM	Verwaltung
Wir orientieren uns am Qualitätsrahmen für Kindergarten und Vorschule an deutschen Auslandsschulen Herausgegeben vom Bundesverwaltungsamt, Zentralstelle für das Auslandsschulwesen (ZfA). Die dort beschriebenen Standards sind im Kindergartenkonzept reflektiert und werden verbindlich eingehalten. Für den Übergang Vorschule und Klasse 1 liegt ein Schulinterner Lehrplan vor..	Rahmenplan Thüringen und schuleigener Lehrplan Kompetenztest Klasse 3	Rahmenplan Thüringen und schuleigener Lehrplan Deutsches Internationales Abitur Zentrale Klassenarbeiten in Klasse 10 Mittlerer Schulabschluss am Ende der 10. Klasse Hauptschulabschluss am Ende der 9. Klasse Kompetenztests in den Klassen 6 und 8	Die Schulentwicklung wird durch das Pädagogische Qualitätsmanagement unterstützt. Der Qualitäts- bzw. Orientierungsrahmen bildet die Basis für die Schulentwicklungsprozesse.	

Jahrbuch

Schullogo (Schultor, Schul-Tshirts und -pullis)



DEUTSCHE BOTSCHAFTSSCHULE NEW DELHI

German Embassy School New Delhi
Anerkannte deutsche Auslandsschule
Schulprogramm

Wir begegnen aktiv, offen und achtsam der kulturellen Vielfalt Indiens und der internationalen Schulgemeinde und nutzen diese bereichernden Lernerfahrungen als Chance der Persönlichkeitsentwicklung.

Kindergarten	Grundschule	Sekundarstufe I+II	PQM	Verwaltung
<p>Der Kindergarten nimmt Kinder aus allen Nationen auf. Das Projekt „India week“ oder die AG „My little India“ in denen Besonderheiten und der kulturelle Reichtum des Gastlandes Indien thematisiert werden gehören zum regelmäßigen Jahresplan, ebenso wie Ausflüge in die nahegelegenen Parks, Museen zu Monumenten und zu relevanten kulturellen Veranstaltungen. Der gelegentliche Austausch mit einer indischen lokalen Schule unterstützt und vertieft diese Erfahrungen.</p> <p>Kulturelle Vielfalt der Gemeinschaft wird in Ritualen (Geburtstagslied in möglichst allen Sprachen) und in allgemeinen Gruppengeschehen aufgegriffen (Geschichten, spezifische Gerichte, Sprachbesonderheiten, Lieder etc.)</p> <p>„Kommen und Gehen“ sind fortlaufende Themen die im Kindergartenalltag reflektiert werden.</p>	<p>Unterrichtsfach Indische Landeskunde 1-4</p> <p>Projektwoche Indien</p> <p>Ausflüge und Austausch mit indischen Kindern (Butterfly-Projekt, Delhi Public School, Sun City, Springdale School Farm)</p> <p>Ausflug zum Altersheim in Fatepur Beri</p> <p>Begegnung mit indischen Praktikanten der Delhi University</p> <p>Yoga</p> <p>Bollywood</p> <p>Indische Feiertage werden in den Schulalltag integriert (ILK, Ethik), besonders</p> <p>Drachen steigen lassen (Makar Sankranti) im Nehru Park mit Einbindung der indischen Kollegen (Hauspersonal)</p> <p>Freundschaftsfest (Raksha Bhandan)</p> <p>DFU</p>	<p>Unterrichtsfach Indische Landeskunde 5,</p> <p>Bilinguale Fächer (Erdkunde und Geschichte)</p> <p>Austausch mit indischen und internationalen Schulen (Lycee francais, Lycée in Frankreich, indische Schulen)</p> <p>Veranstaltungen mit internationalen Schulen</p> <p>Teilnahme an Veranstaltungen der Deutschen Schulen der Region (Kulturfestival, SEAG, SV-Seminar)</p> <p>Sozialpraktikum Klasse 9</p> <p>Auseinandersetzung mit Old Delhi (Erdkunde Klasse 9)</p> <p>Musik: indische Musik (Klasse 10)</p> <p>Projekte 5-8</p> <p>DFU</p>	<p>Die Schulentwicklung beachtet die Rahmenbedingungen der Schule</p>	<p>Indische Feiertage werden im Unterricht aufgegriffen (Indische Landeskunde, Ethik, Grundschule) und indische Mitarbeiter in die (Schüler-)Aktivitäten eingebunden.</p> <p>Zu den wichtigen indischen Feiertagen wie z. B. Diwali wird die Schule traditionell geschmückt und gemeinsam mit den lokalen Mitarbeitern das Fest begangen.</p> <p>Der Speiseplan der Schulkantine ist international ausgerichtet, beinhaltet insbesondere beliebte indische Gerichte und berücksichtigt religiöse Besonderheiten.</p>

In Arbeitsgemeinschaften bieten externe indische Trainer vielfältige sportliche, sprachliche (Hindi Kurs) und künstlerische Inhalte (Malen, Tanz) an.

Die Fußball-AG nimmt an Turnieren mit internationalen und indischen Mannschaften teil

Schulfeste mit den Themen: Länder der Welt, Indien, Bulgarien, Deutschland

Sprachbildungskonzept



DEUTSCHE BOTSCHAFTSSCHULE NEW DELHI

German Embassy School New Delhi
Anerkannte deutsche Auslandsschule
Schulprogramm

Wir schätzen die Besonderheit und Einzigartigkeit aller Menschen.

Kindergarten	Grundschule	Sekundarstufe I+II	PQM	Verwaltung
<p>Im Sinne des DSND Inklusionskonzepts ist der Kindergarten für alle Kinder offen. Soweit möglich werden für Kinder mit besonderen Bedürfnissen entsprechenden unterstützende Rahmenbedingungen geschaffen, sodass sie am regulären Kindergartenalltag teilnehmen können. Förderung der deutschen Sprache durch „Kon Lab“. Interne Reflektion und Schulung im Team sowie die Zusammenarbeit mit Eltern und lokalen externen Förderzentren bieten Unterstützung und Beratung.</p>	<p>Förder- und Förderkonzept</p> <p>Inklusionskonzepts</p> <p>Arbeitsplan</p> <p>Binnendifferenzierung</p> <p>Zweite Lehrkraft im Deutschunterricht (in Klasse 1-3 jeweils vier Stunden, in Klasse 4 drei Stunden)</p> <p>Englischunterricht doppelt besetzt in Klasse 3 mit drei Stunden und in Klasse 4 mit zwei Stunden</p> <p>Projekt Teamgeister</p>	<p>Förder- und Förderkonzept</p> <p>Inklusionskonzept</p> <p>Binnendifferenzierung (v.a. in Französisch)</p> <p>Verschiedene Lesestoffe (Kl. 5- 10)</p> <p>DFU</p> <p>Äußere Differenzierung in Englisch (5/6 und 7/8)</p> <p>Projekte 5-8</p> <p>Teilnahme an Wettbewerben (insbesondere Klasse 9)</p> <p>Sozialpraktikum in Kl. 9</p> <p>Berufs- und Studienberatung;</p> <p>Angedacht: Test durch professionelle Berater (standardisierte Tests)</p> <p>Berufspraktikum</p>	<p>Die Schulentwicklungsgruppe und die Arbeitsgruppen zur Schulentwicklung setzen sich aus Mitgliedern aller schulischen Gruppen zusammen (Lehrkräfte, Schülerinnen und Schüler, Eltern und Verwaltung).</p>	



DEUTSCHE BOTSCHAFTSSCHULE NEW DELHI

German Embassy School New Delhi
Anerkannte deutsche Auslandsschule
Schulprogramm

Wir schaffen Bewusstsein für die globalen Herausforderungen und Chancen und stärken die Bereitschaft zur Eigenverantwortung/Verstärken des autonomen Lernens.

Kindergarten	Grundschule	Sekundarstufe I+II	PQM	Verwaltung
In kindgerechter Weise werden Kinder an globale Themen, z.B. Umweltschutz, Energienutzung herangeführt. (z.B. Mülltrennung, Recycling, Gartenprojekt) Kinder partizipieren im täglichen Ablauf zum Wohle der Gemeinschaft (z.B. Küchen- dienst). Kinder lernen Konflikte in der Gemeinschaft anzusprechen und friedlich zu lösen. In den Gruppenabläufen wird Partizipation und Demokratieverständnis gefördert. (z. B. demokratische Abstimmungen zu bestimmten Abläufen)	Klassenrat Arbeitsplan Werkstattunterricht Stationenlernen Lerntheke Projektwoche Umwelt und Nachhaltigkeit/Schulgarten/Kompost Leitgedanke Grundschule (Friedensbrücke, Goldene Regel)	Projekte 5-8 Teilnahme an Wettbewerben Methodencurriculum Erdkunde, Ethik und Englisch (Climate change) Englisch (Globalisierung) Englisch (Interkulturelle Kommunikation) Physik: Energiesparen und Regenerative Energien, Kernenergie Biologie (Ökologie) Sozialpraktikum in Kl. 9 Klassenfahrten ins Himalaya (Kletterfahrten in Planung)	Schülerinnen und Schüler sind Teil der Schulentwicklungsgruppe und der Arbeitsgruppen: Dies stärkt die Eigenverantwortung und gibt Einblicke in das Projektmanagement. Auf eine sich ändernden Welt muss eine gute Schule eingehen und ggf. Entwicklungsprozesse in Gang bringen.	Bemühen bei Reinigungsmitteln und Insektiziden umweltschonende Produkte zu nehmen Bemühen um Mülltrennung und Weitergabe von Wertstoffen Achtsamer Verbrauch von Energie und Wasser Projekt: Umstellung auf Produkte aus ökologischem Landbau für die Schulkantine wird angestrebt.

Methoden- und Medienkonzept für Kindergarten bis Klasse 12 (in Erarbeitung und Überarbeitung)



DEUTSCHE BOTSCHAFTSSCHULE NEW DELHI

German Embassy School New Delhi
Anerkannte deutsche Auslandsschule
Schulprogramm

Wir als Schulgemeinde haben uns gemeinsam auf diese Leitwerte verständigt:

Wir leben, leben vor und vermitteln:

Ehrlichkeit als Grundvoraussetzung für unser Handeln und den Umgang miteinander				
Kindergarten	Grundschule	Sekundarstufe I+II	PQM	Verwaltung
<p>Das Team der Pädagogen pflegt einen offenen, höflichen und ehrlichen Umgang miteinander und mit allen am Schulleben Beteiligten. Sie leiten die Kinder ebenfalls an, offene Gesprächsformen einzüben. Der allgemeine Umgang der Menschen im Kindergarten ob groß oder klein basiert auf Empathie und Anteilnahme.</p>	<p>Buddysystem</p> <p>Klassenrat</p> <p>Kellos Choises</p> <p>Schülervertretung</p> <p>Sozialverhalten (Pausen und Unterricht)</p> <p>Feedback an Lehrkräfte</p>	<p>Klassenrat in Klasse 5</p> <p>Schülervertretung</p> <p>Feedback an Lehrkräfte</p> <p>Klassenlehrerstunde in Klasse 5</p> <p>SEP-Umfrage</p>		<p>Beitrag Verwaltung zu allen nachstehenden universellen Werten: Projekt 05/2017 (Ehrlichkeit, Verlässlichkeit, Fröhliche Begegnung, Ermutigung, Hilfe, Anteilnahme, achtsamer Umgang, Gerechtigkeit, Fairness, freundlicher Umgang, Vertrauen und Selbstbewusstsein)</p> <p>- Workshop mit den lokalen Mitarbeitern</p> <p>und gezieltes Briefing zu diesen Werten und wie sie im Arbeitsalltag und der konkreten Arbeitssituation umzusetzen sind. Diskussion zur Verbesserung des Team-Geistes um diese Werte zu festigen.</p> <p>- Workshop des engeren Verwaltungsteams mit offener Aussprache wie diese Werte umzusetzen sind. Definition von Arbeits-zielen, welche diese Werte stützen</p>



DEUTSCHE BOTSCHAFTSSCHULE NEW DELHI

German Embassy School New Delhi
Anerkannte deutsche Auslandsschule
Schulprogramm

Wir leben, leben vor und vermitteln:

Verlässlichkeit, die Freiheit und Sicherheit für ein gemeinsames kreatives Schulleben gibt				
Kindergarten	Grundschule	Sekundarstufe I+II	PQM	Verwaltung
<p>Der Kindergartenablauf und alle Programme sind im Kindergartenkonzept, im Jahresplan und in den Wochenplänen veröffentlicht und für die Schulgemeinschaft einsichtig. Die veröffentlichten Planungen werden verbindlich eingehalten.</p> <p>Feste zeitliche Abläufe, gemeinsam erarbeitete Regeln, Rituale und verlässliche „Settings“ in denen die Kinder selbstständig agieren können unterstützen die Entwicklung zur Eigenverantwortung und Selbstregulierung als Teil der Gemeinschaft.</p>	<p>Gemeinsame Rituale in den einzelnen Klassen und in der ganzen Grundschule (z. B. Morgenkreise, verschiedene Feiern)</p> <p>Transparente Notengebung (z. B. Mündliche Note, Präsentationen)</p> <p>Veranstaltungen im Jahreskreis (Schulfest, Sportfest, Schwimmfest)</p> <p>Übergangskonzepte VS-GS, GS-Sek I</p> <p>Förderung des Sicherheitsgefühls (Feueralarm- und Fluchtwegübungen, Verhalten bei Erdbeben oder Krisen)</p> <p>Zuständige Ansprechpartner sind bekannt (z. B. bei Verletzungen, Problemen)</p>	<p>Transparente Notengebung</p> <p>Halbjährlicher Klassenarbeitsplan</p> <p>Förderung des Sicherheitsgefühls (Feueralarm- und Fluchtwegübungen, Verhalten bei Erdbeben oder Krisen)</p> <p>Zuständige Ansprechpartner sind bekannt (z. B. bei Verletzungen, Problemen)</p> <p>Vertrauenslehrer</p>	<p>Absprachen sind dokumentiert, Transparenz und Dokumentation im Arbeitsalltag.</p> <p>Transparenz der Arbeitsprozesse</p>	<p>Offene Kommunikation</p> <p>Jährliche Mitarbeitergespräche aller Verwaltungsmitarbeiter</p> <p>Ermutigung zum Feedback</p> <p>Verbindliche Planung und verlässliche Koordination der Arbeitsgemeinschaften.</p>
<p>Hygienekonzept (Corona)</p> <p>Schutzkonzept (in Erarbeitung)</p>				



DEUTSCHE BOTSCHAFTSSCHULE NEW DELHI

German Embassy School New Delhi
Anerkannte deutsche Auslandsschule
Schulprogramm

Wir leben, leben vor und vermitteln:

Fröhliche Begegnung und Humor				
Kindergarten	Grundschule	Sekundarstufe I+II	PQM	Verwaltung
<p>Jeder Kindergarten tag beinhaltet auch reflexive Phasen zum Befinden der Kinder. Kindern wird ein z.B im Morgenkreis oder in individuellen Gesprächen ein Rahmen zum positiven Ausdruck geschaffen. Der Kindergarten bietet im Laufe des Jahres verschiedene Feste und Feiern, sowohl für die Kinder als auch für die Kindergartengemeinschaft an. (z.B Vater/Kind -Tag Kindergarten-Sportfest, Karneval, Abschluss Theater etc.). Diese Feste fördern die fröhliche Begegnung untereinander.</p>	<p>Gemeinsame Feste: Advent, Karneval, St. Martin und Laterne laufen, Nikolaus, Schwimmfest, Schulfest, Sportfest, Grundschulzelten</p>	<p>Gemeinsame Feste: Karneval, Schwimmfest, Schulfest, Sportfest, Bunte Bühne, Weihnachtliches Treiben</p> <p>Lesenacht (Klasse 4-12)</p> <p>Abiturfeier</p> <p>Klassenfahrten</p> <p>Theater- und Musikaufführungen</p>		

Bereitschaft zu gegenseitiger Ermutigung, Hilfe und Anteilnahme				
Kindergarten	Grundschule	Sekundarstufe I+II	PQM	Verwaltung
<p>Spaß und Freude am gemeinsamen Schaffen und an der eigenen Arbeit sind unsere Grundeinstellung. In diesem Sinne begegnen wir allen am Schulleben beteiligten mit einer positiven Einstellung, bieten Unterstützung wo immer möglich und holen uns Rat und Unterstützung im erweiterten Kollegium.</p> <p>Gemeinsame Konferenzen unterstützen den fachlichen Austausch.</p>	<p>Klassenrat</p> <p>Briefpost mit ehemaligen Schülerinnen und Schülern</p> <p>Schüler helfen Schülern</p> <p>Kellos Choices</p> <p>Buddysystem</p> <p>Schülervertreter ab Klasse 3</p> <p>Bewegungsstunde und Sportunterricht als Möglichkeit des sozialen Miteinanders</p>	<p>SV-Arbeit</p> <p>Peer Feedback</p> <p>Buddysystem</p> <p>Gruppenprojekte</p> <p>Feedback bei Präsentationen</p>		<p>Verwaltungsleitung : offene Türen für persönliche Probleme</p>



DEUTSCHE BOTSCHAFTSSCHULE NEW DELHI

German Embassy School New Delhi
Anerkannte deutsche Auslandsschule
Schulprogramm

Wir leben, leben vor und vermitteln:

Interesse am Anderen mit seinen Stärken und Schwächen und achtsamen Umgang

Kindergarten	Grundschule	Sekundarstufe I+II	PQM	Verwaltung
<p>Die Bereitschaft zur gegenseitigen Unterstützung zur Hilfe und Anteilnahme sind Grundeinstellung des Teams allen am Schulleben beteiligten gegenüber.</p> <p>In den Planungstreffen werden pädagogische Themen erörtert, Erzieherinnen tauschen Erfahrungen aus und bilden Unterstützungsteams für Vorbereitung von Themen, von pädagogischen Maßnahmen, von Elterngesprächen etc.</p> <p>Fachwissen wird regelmäßig von Kolleginnen in schulinternen Fortbildungen weitervermittelt.</p>	<p>Soziales Lernen (Programm Teamgeister)</p> <p>Klassenrat</p> <p>Lesen in Teams</p> <p>Stärkerer und Schwächerer als Paar eingeteilt / Partnerbildung im Rahmen des Unterrichts</p> <p>„Warme Dusche“</p>	<p>SV: regelmäßige SV-Pause</p> <p>Sozialpraktikum</p> <p>Zusammenarbeit zwischen den Jahrgängen</p> <p>Gute Nachbarschaft zwischen Grundschule und Sekundarstufe</p> <p>Klassenfahrten und Kletterfahrten (in Planung)</p>		<p>Einsatz des Personals nach Fähigkeiten</p>

Gerechtigkeit und Fairness

Kindergarten	Grundschule	Sekundarstufe I+II	PQM	Verwaltung
<p>Die Pädagogen unterstützen und ergänzen sich gegenseitig je nach ihren fachlichen Stärken. *****Sprachförderung, Musik, Kunst, Werken, Yoga, Schwimmen, wird teilweise von Kolleginnen durchgeführt, die in diesen Gebieten erweitertes Fachwissen haben. Kolleginnen hospitieren regelmäßig untereinander, tauschen Fachwissen aus und unterstützen sich gegenseitig bei der Durchführung. Im allgemeinen Ablauf wird auf gerechte Verteilung der Arbeitsbelastung geachtet</p>	<p>Transparente Notengebung</p> <p>Klassenrat</p> <p>Friedensbrücke</p> <p>Kelsos Choices</p>	<p>Transparente Notengebung</p> <p>Spiele im Sportunterricht fördern das Sozialverhalten</p>		



DEUTSCHE BOTSCHAFTSSCHULE NEW DELHI

German Embassy School New Delhi
Anerkannte deutsche Auslandsschule
Schulprogramm

Wir leben, leben vor und vermitteln:

Eine offene und freundliche Atmosphäre, die jeden einbezieht

Kindergarten	Grundschule	Sekundarstufe I+II	PQM	Verwaltung
<p>Offene Kindergartenphasen ermöglichen es allen Kindern sich miteinander auszutauschen, gemeinsam zu spielen und zu schaffen und Freundschaften und Interessensgemeinschaften zu bilden. „Keiner muss alleine sein“ ist hierbei der Grundgedanke.</p> <p>Kinder, Eltern und Pädagogen kommen bei Veranstaltungen (z.B. KiGa Sportfest, Vater Kind Tag, Theater Gruppe) in offener freundlicher Atmosphäre zusammen, tauschen sich aus, spielen, feiern, und kreieren gemeinsam.</p>	<p>Abschiedsrituale vor den Sommer- und Weihnachtsferien, bzw. wenn Kinder die Schule verlassen, Buddy- System für neue Schüler</p> <p>Begrüßungsbriefe</p> <p>Raumgestaltung</p> <p>Rituale im Unterricht (Wichteln, Gefühlsbarometer)</p>	<p>Schülervertretung</p> <p>Schülervorschläge für Abiturfeier und Bunte Bühne finden Berücksichtigung</p> <p>Gemeinsame Gestaltung der Klassenräume</p> <p>Klassenratssitzungen (bei Bedarf)</p> <p>Vorbereitung Schwimm- und Sportfest werden von den Oberstufenschülerinnen und -schülern mit vorbereitet und durchgeführt.</p>	<p>Die Schulentwicklungsgruppe und die Arbeitsgruppen zur Schulentwicklung setzen sich aus Mitgliedern aller schulischen Gruppen zusammen (Lehrkräfte, Schülerinnen und Schüler, Eltern und Verwaltung).</p>	<p>Gleichbehandlung aller Angestellter entsprechend der Organisations- und Verwaltungsregeln</p>

Vertrauen und Selbstbewusstsein

Kindergarten	Grundschule	Sekundarstufe I+II	PQM	Verwaltung
<p>Bei Planungen und pädagogischen Treffen nimmt jeder Ki Ga Pädagoge gleichberechtigt Teil. Krisen, Schwierige Situationen oder besondere Bedürfnisse werden im Team thematisiert und Lösungsansätze werden gemeinsam gefunden (z. B. Klärung von Fortbildungsbedarf und ggfls. Umsetzung) Die KiGa Leitung steht jeder KiGa Mitarbeiterin für individuelle Reflektionsgespräche nach Bedarf und zum Jährlichen Mitarbeitergespräch zur Verfügung. Mindestens einmal im Jahr trifft sich das Team außerhalb des Kindergartens zur Pflege des sozialen Kontakts.</p>	<p>Auftritte bei Schulfesten (z. B. Weihnachtliches Treiben),</p> <p>gegenseitiges Präsentieren von Klassenprojekten,</p> <p>Vorlesewettbewerb,</p> <p>Malwettbewerbe,</p> <p>Geschichtenwettbewerb,</p> <p>Känguru- Wettbewerb</p> <p>Schülervertretung</p> <p>Klassenrat</p>	<p>Eigenständige Arbeit in einzelnen Phasen des Projektunterrichts</p> <p>Präsentationen</p> <p>Auftritte bei Schulfesten (z. B. Weihnachtliches Treiben)</p> <p>Vertrauen zur Lehrkraft</p> <p>Vorlesewettbewerb,</p> <p>Känguru- Wettbewerb</p> <p>Schülervertretung</p> <p>Kletter AG (Gebirgsfahrten in Planung)</p>		



DEUTSCHE BOTSCHAFTSSCHULE NEW DELHI

German Embassy School New Delhi
Anerkannte deutsche Auslandsschule
Schulprogramm

3. Rahmenbedingungen und Schulstruktur der DSND

3.1 Status der Schule

Die DSND ist eine von mehr als 140 von der ständigen Konferenz der Kultusminister der Länder in der Bundesrepublik Deutschland (KMK) anerkannten deutschen Auslandsschulen und hat damit die Berechtigung, deutsche Abschlüsse zu verleihen. An der DSND können die Haupt- und Realschulprüfung sowie die Deutsche Internationale Abiturprüfung (DIA) abgelegt werden.

Die fachliche Schulaufsicht weltweit wird durch den Bund-Länder-Ausschuss für schulische Arbeit im Ausland (BLAschA) wahrgenommen, die finanzielle, personelle und organisatorische Unterstützung wird im Auftrag des Auswärtigen Amts durch die Zentralstelle für das Auslandsschulwesen (ZfA) geleistet.

Schulträger ist der Schulverein der Deutschen Schule New Delhi, ein in Deutschland eingetragener gemeinnütziger Verein. Ein von der Mitgliederversammlung gewählter Vorstand führt die Geschäfte.

3.2 Geschichte der Schule

Die DSND wurde 1961 in einem Wohnhaus in Delhi gegründet. Sie umfasste damals Kindergarten und Grundschule. In den Folgejahren musste die Schule mehrere Male umziehen. Sie war immer in umgewidmeten Wohnhäusern untergebracht, bis sie schließlich im Jahre 1992 in dem von der Bundesrepublik erworbenen Botschaftsgebäude der ehemaligen DDR eine dauerhaftere Heimat fand. Seither befindet sich die Schule auf bundeseigenem Gelände und hat den Status einer Botschaftsschule.

Die schulische Entwicklung vom Beginn als Kindergarten und Grundschule bis zur heutigen bis zum Abitur ausgebauten Schule hat fast 50 Jahre gedauert. Die DSND war bis dahin immer eine so genannte Sek. I Schule, deren Angebot bis zur 10. Klasse reichte. Im Jahre 2007 erhielt die Schule die Genehmigung zur Einrichtung einer Oberstufe. Die ersten Abiturprüfungen wurden im Schuljahr 2009/10 abgenommen. Im September 2013 fand die obligatorische Bund-Länder-Inspektion statt, bei der die DSND mit herausragenden Ergebnissen abgeschlossen hat. Seither dürfen wir uns als „Exzellente Deutsche Auslandsschule“ bezeichnen. 2016/17 wurden wir auch offiziell von der Kultusministerkonferenz als Deutsche Auslandsschule anerkannt mit dem Recht, Abiturzeugnisse zu verleihen.

Mit dem Schuljahr 2018/19 ist die Schule in die Zwischenunterkunft auf dem Gelände der Bulgarischen Botschaft umgezogen, weil das Altgebäude abgerissen und durch einen modernen Neubau ersetzt wird, der den Anforderungen einer modernen Pädagogik und den besonderen Anforderungen des Standorts (Erbebensicherheit, Luftfilteranlage) gerecht wird.



DEUTSCHE BOTSCHAFTSSCHULE NEW DELHI

German Embassy School New Delhi
Anerkannte deutsche Auslandsschule
Schulprogramm

3.3 Schulstruktur und schulische Angebote

Die einzügige Schule ist in vier Abteilungen untergliedert: Kindergarten, Grundschule, Sekundarstufe I und Sekundarstufe II.

Kindergarten

Vorkindergarten (Baby/Sternschnuppen) 6 Monate bis 3 Jahre

Kindergarten und Vorschule 3 bis 6 Jahre

Grundschule

Klassen 1 bis 4

Sekundarstufe I

Klassen 5 bis 10

Sekundarstufe II

Klassen 10 bis 12

Die Klasse 5 wird als Orientierungsstufe geführt.

Die 10. Klasse hat eine Gelenkfunktion: Für die Gymnasiasten ist sie das Vorbereitungsjahr für die Oberstufe, für Realschüler das Abschlussjahr.

Der Hauptschulabschluss wird am Ende der 9. Klasse erworben, der Mittlere Schulabschluss am Ende der 10. Klasse und das Abitur (DIA) am Ende der 12. Klasse.

Die Unterrichtssprache an der DSND ist in der Regel Deutsch. Da der Abschluss der DSND die Deutsche Internationale Abiturprüfung ist, in der nach der Prüfungsordnung bis zu 50 % der Fächer auch in der Fremdsprache geprüft werden können, beginnt die Vorbereitung dazu bereits in der Sekundarstufe I. An der DSND werden Geschichte und Erdkunde bilingual auf Deutsch und Englisch erteilt. Geschichte wird ab Klasse 8 themenbezogen blockweise auf Deutsch oder Englisch unterrichtet. Ab der Klasse 9 wird Erdkunde ganz in der Fremdsprache unterrichtet.

Französisch ist an der DSND die verpflichtende zweite Fremdsprache. Sie beginnt in der 6. Klasse und wird bis zum Abitur unterrichtet. Ab Klasse 11 können die Schülerinnen und Schüler alternativ das Fach Chemie belegen.

3.3.1 Kindergarten

Babyschnuppen (6 – 18 Monate)

Betreuungsschlüssel 1:2

Sternschnuppen (U3 = 1,5 bis 3 Jahre)

Betreuungsschlüssel 1:6

Geöffnet: montags bis freitags 7.30 Uhr bis 13:15 Uhr

Auf Wunsch können Kinder um 11.25 Uhr abgeholt werden

Kindergarten (Ü3)

Vorschule, (Kinder, die im kommenden Schuljahr eingeschult werden sollen)

Betreuungsschlüssel 1:8

Geöffnet: montags bis freitags 7.30 Uhr bis 15.30 Uhr



DEUTSCHE BOTSCHAFTSSCHULE NEW DELHI

German Embassy School New Delhi
Anerkannte deutsche Auslandsschule
Schulprogramm

- Der Kindergarten ist bilingual, (Deutsch/Englisch, Immersionsmodell). Das Erzieherinnen-Team besteht aus deutsch- und englischsprachigen Angestellten.
- Der Erwerb der deutschen Sprache wird bei Bedarf außerdem in einem speziellen Deutschförderprogramm „Lernpfad“ nach Dr. Zvi Penner durch eine DaF/DaZ Förderkraft unterstützt.
- Die pädagogische Arbeit im Kindergarten orientiert sich am Qualitätsrahmen für Kindergärten der deutschen Auslandsschulen der Zentrale für Auslandsschulwesen (ZfA), zu dem regelmäßig Schulungen stattfinden.

Die Vorschulkinder werden speziell auf die Schule vorbereitet. Dafür kooperieren die Grundschule und der Kindergarten im „teiloffenen Eingangsbereich“, in dem Vorschulkinder und Kinder der ersten Klasse in dem Fach Sport gemeinsam unterrichtet werden. Eine Grundschullehrerin unterrichtet in der Vorschule zweimal in der Woche Vorschulunterricht. Die Unterrichtssprache ist hier Deutsch. Dadurch wird der Übergang vom Kindergarten in die Grundschule optimal vorbereitet. Für den „teiloffenen Eingangsbereich“, Vorschule/ Klasse 1 liegt ein schulinterner Lehrplan zur Orientierung vor.

3.3.2 Grundschule

Die Grundschule der DSND ist einzügig. Drei Grundschullehrer:innen unterrichten hier als Klassenleiterinnen. Die kleine Schule bietet den Schülern Gelegenheit, in geborgener Atmosphäre gemeinsam zu lernen und zu wachsen.

Der Unterricht von der Grundschule bis zum Abitur folgt schuleigenen Curricula, die von der Kultusministerkonferenz genehmigt sind. Die schuleigenen Curricula sind mit den Curricula der Deutschen Schulen in der Region Süd- und Südostasien abgestimmt und ermöglichen so den Wechsel innerhalb der Region und nach Deutschland, Österreich und der Schweiz. In der Klasse 3 werden die bundesweiten vergleichenden Thüringer Kompetenztests in Mathe und Deutsch durchgeführt. Durch die Orientierung an diesen Standards ist gewährleistet, dass ein Wechsel sowohl in der Region als auch in die Bundesrepublik Deutschland, Österreich und Schweiz jederzeit möglich ist.

Wir möchten alle Schülerinnen und Schüler in ihrer Individualität annehmen. Wir erziehen zu einem sozialen und toleranten Miteinander. Offene Unterrichtsformen erziehen die Kinder zu Selbstständigkeit und Eigenverantwortung und ermöglichen es, die Kinder auf ihrem individuellen Lernweg zu unterstützen.

Der Förderung sozialer Kompetenzen wird in der Grundschule besondere Beachtung geschenkt.

Die Unterrichtssprache in der Grundschule ist Deutsch. Um den unterschiedlichen Voraussetzungen von Deutsch-Muttersprachlern und Kindern, für die Deutsch die Zweitsprache oder Fremdsprache ist, gerecht zu werden, plant und gestaltet der Klassenlehrer den Deutschunterricht gemeinsam mit der Förder-/DaF/DaZ-Lehrkraft.

Die Klassen 1 und 2 werden gemeinsam unterrichtet, wobei die Fächer Deutsch und Mathematik durchgängig doppelt besetzt sind.



DEUTSCHE BOTSCHAFTSSCHULE NEW DELHI

German Embassy School New Delhi
Anerkannte deutsche Auslandsschule
Schulprogramm

Die 1. Klasse hat montags bis donnerstags den „Offenen Anfang“: Die Kinder sind ab 7.30 Uhr willkommen, der Unterricht beginnt um 8.20 Uhr. Dies gilt montags und dienstags auch für die 2. Klasse.

Englisch wird in der ersten und zweiten Klasse mit 3 Stunden pro Woche unterrichtet, in der dritten Klasse sind es 4 und in der 4. Klasse sind es 5 Stunden. In allen Klassen unterrichtet ein Native Speaker, in Klasse 3 und 4 unterstützt eine deutsche Englischlehrkraft einen Teil der Stunden.

Die Grundschule als Bindeglied zwischen Kindergarten und Sekundarstufe bereitet in enger Kooperation mit der Vorschule und der Sekundarstufe I die Übergänge vor. Dabei werden Vorschüler und Schüler der Eingangsklasse in Sport gemeinsam unterrichtet. Am Ende der vierten Klasse gibt es Schnupperunterricht in Klasse 5. Für beide Übergänge liegen spezielle Übergangskonzepte, die regelmäßig evaluiert werden, vor.

Stundentafel der Grundschule: *Unterricht gemeinsam mit der Vorschule

Fächer	E1			
	Klasse 1	Klasse 2	Klasse 3	Klasse 4
Deutsch	7	8	8	7
Mathematik	4	5	5	5
Englisch	3		4	5
Sachkunde	2		3	3
Sport	3*		3	3
Musik	2		2	2
Kunst	2		2	2
Religion/Ethik	1		1	1
Indische Landeskunde	1		1	1
Bewegungsstunde	1		1	
Summe	26	28	30	30

3.3.3 Sekundarstufe I

Orientierungsstufe

Die Klasse 5 ist als Orientierungsstufe eingerichtet. Der Unterricht findet auf gymnasialem Niveau statt. Am Ende der 5. Klasse spricht die Klassenkonferenz eine Schullaufbahneempfehlung für die Hauptschule, die Realschule oder das Gymnasium aus. Der Elternwille ist zunächst für die Einstufung in der 6. Klasse entscheidend.

Klassenstufen 6-10

In den Klassen 6 bis 10 werden Haupt-, Realschüler und Gymnasiasten im Klassenverband unterrichtet. Der Unterricht wird binnendifferenziert nach Schulformzugehörigkeit erteilt. Die 2. Fremdsprache Französisch kann von Real- und Hauptschülerinnen und -schülern durch das Fach „Naturwissenschaften“ ersetzt werden. Bis zum Ende der 8. Klasse ist ein



DEUTSCHE BOTSCHAFTSSCHULE NEW DELHI

German Embassy School New Delhi
Anerkannte deutsche Auslandsschule
Schulprogramm

Schullaufbahnwechsel bei entsprechenden Leistungen möglich, wenn Französisch als 2. Fremdsprache belegt ist. Die Initiative zum Wechsel der Schulzweige kann sowohl von den Eltern als auch von der Klassenkonferenz ausgehen. Die Klassenkonferenz spricht eine Empfehlung aus. Schülerinnen und Schüler, die den qualifizierten Mittleren Bildungsabschluss (Realschulprüfung) ablegen, erhalten die Berechtigung zum Eintritt in die gymnasiale Überstufe. Sie wiederholen die 10. Klasse als Einführungsphase und legen nach der 12. Klasse die Abiturprüfung ab.

Stundentafel der Klassen 5 bis 10

Fächer	Klasse 5	Klasse 6	Klasse 7	Klasse 8	Klasse 9	Klasse 10
Deutsch	5	4	5	5	4	5
Englisch	5	5	4	4	3	3
Französisch	-	4	4	4	4	4
Kunst	2	2	2	-	2	2
Musik	1 [^]	1 [^]	1	2	2	2
Mathematik	5	4	4	5	5	4
Biologie	2	2	2	2	2	2
Chemie	-	-	-	2	2	2
Physik	1 [^]	1 [^]	2	2	2	2
Geschichte	-	2	2+	2+	3*	3*
Erdkunde	2+	2+	2#	2#	3°	3°
Ind. Landeskunde	2	-	-	-	-	-
Religion ev./rk.	2	2	2	2	2	-
Ethik	2	2	2	2	2	2
Sport	2	2	2	2	2	2
Klassenleitung	1	-	-	-	-	-
Summe	30	31	32	34	36	36

[^] Fächer werden epochal zweistündig unterrichtet + Der Unterricht findet in deutscher Sprache statt. Zu ausgewählten Themenbereichen werden einzelne Stunden oder kurze Sequenzen in englischer Sprache gehalten. Elementare Vokabeln werden auch in der Fremdsprache vermittelt.

Der Unterricht wird modular und sequenziell in deutscher und englischer Sprache durchgeführt. In vielen Stunden werden beide Sprachen phasenweise abgewechselt. Das zentrale Vokabular wird zweisprachig vermittelt. *sequentiell bilingualer Unterricht ° Unterrichtssprache Englisch



DEUTSCHE BOTSCHAFTSSCHULE NEW DELHI

German Embassy School New Delhi
Anerkannte deutsche Auslandsschule
Schulprogramm

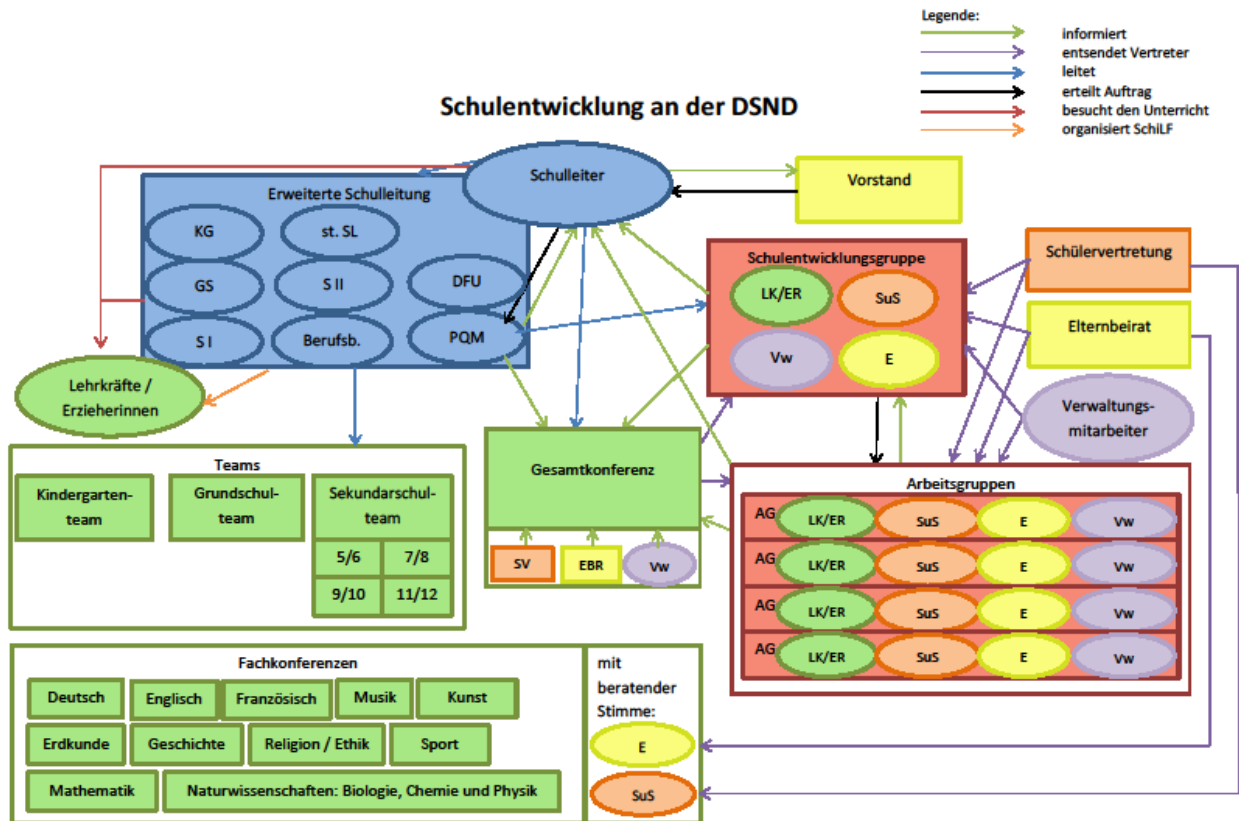
3.3.4 Sekundarstufe II

An der Deutschen Schule New Delhi findet der Unterricht in der gymnasialen Oberstufe im Klassenverband und mit einem einheitlichen Fächerkanon statt. Die Unterteilung in Leistungs- und Grundkurse mit den entsprechenden Wahlmöglichkeiten gibt es an Auslandsschulen nicht. Die Schülerinnen und Schüler müssen in der Qualifikationsphase zwischen Französisch oder Chemie sowie zwischen Kunst oder Musik wählen. Das Schulziel an der DSND ist das Deutsche Internationale Abitur (DIA). Diese Prüfung ist für deutsche Auslandsschulen entwickelt worden mit dem Ziel, den internationalen Charakter von Auslandsschulen zu stärken. Rechtlich ist sie ein deutsches Abitur und ist weltweit anerkannt. Inhaltlich bietet sie die zusätzliche Möglichkeit, dass auch in der Fremdsprache (in unserem Fall Englisch) geprüft werden kann. Es sind drei schriftliche und zwei mündliche Prüfungen abzulegen. Deutsch ist verpflichtendes schriftliches Prüfungsfach, die anderen kann der Schüler aus seinem Fächerkanon wählen.

Stundentafel der Klassen 11 und 12

Fächer	Klasse 11	Klasse 12
Deutsch	5	4
Englisch	4	4
Wahlmöglichkeit Französisch oder Chemie	4	4
Wahlmöglichkeit Kunst oder Musik	2	2
Mathematik	4	5
Biologie	3	3
Physik	3	3
Geschichte	3	3
Erdkunde	3	3
Ethik	2	2
Sport	2	2
Summe	35	35

4. Struktur und Organisation des PQM-Prozesses



An der Schulentwicklung sind an der DSND viele Gremien beteiligt. Die steuernde Rolle übernimmt die Schulentwicklungsgruppe.

In jedem Schuljahr wird eine Maßnahmenplanung auf der Basis des Schulprogramms, des Aktionsplans und von Evaluationen erarbeitet. Die Maßnahmenplanung wird am Beginn jedes Halbjahres von der Schulentwicklungsgruppe bilanziert. In der Mitte des zweiten Halbjahres wird die Maßnahmenplanung für das kommende Schuljahr von der Schulentwicklungsgruppe erarbeitet, von der Erweiterten Schulleitung ggf. nach Konsultation mit den jeweiligen Teams und den Arbeitsgruppenleitern ergänzt und konkretisiert. Die Gesamtkonferenz verabschiedet die Maßnahmenplanung. In der Maßnahmenplanung wird auch die Evaluation von Konzepten oder Maßnahmen eingearbeitet, so dass neu eingeführte Konzepte oder Maßnahmen nach der Einführung und Konsolidierung auf ihre Wirksamkeit überprüft werden.

Die Schulentwicklungsgruppe erarbeitet auf der Basis der Maßnahmenplanung, der Schulentwicklungsziele und dem Leitbild auch die Aufgaben für Arbeitsgruppen, die themenspezifisch für die Erledigung dieser Aufgabe eingesetzt werden. Die Aufgaben müssen von der Schulleitung bestätigt werden.



DEUTSCHE BOTSCHAFTSSCHULE NEW DELHI

German Embassy School New Delhi
Anerkannte deutsche Auslandsschule
Schulprogramm

Die Mitglieder der Arbeitsgruppen werden durch die Gremien (Teams bzw. Gesamtkonferenz, Schülervertretung und Elternbeirat) bestimmt, so dass alle schulischen Gruppen in den Arbeitsgruppen vertreten sind. Bei entsprechenden Schwerpunkten wird die Arbeitsgruppe auch durch Verwaltungsmitarbeiter ergänzt. Aus den Arbeitsgruppen wird regelmäßig in der Schulentwicklungsgruppe und auf den Gesamtkonferenzen berichtet. Die erarbeiteten Ergebnisse bzw. Konzepte werden in der Gesamtkonferenz vorgestellt, ggf. in den Gremien diskutiert und letztendlich in der Gesamtkonferenz verabschiedet. Zur Zeit gibt es zwei Arbeitsgruppen an der DSND („Sprachbildungskonzept“ und „Medien- und Methodencurriculum“).

Die Unterrichtsentwicklung findet größtenteils in den Teams statt. In allen Abteilungen gibt es Teams, die jeweils am Mittwochnachmittag tagen (Kindergartenteam, Grundschulteam und Sekundarschulteam). Das Sekundarschulteam tagt meist in Jahrgangsteams (5/6, 7/8, 9/10 und 11/12).

In jedem Schuljahr gibt es einen Schwerpunkt der Unterrichtsentwicklung, der sich aus der Maßnahmenplanung ergibt. Zu Beginn des Schuljahres wird durch eine schulinterne Fortbildung in der Vorbereitungswoche eine gemeinsame Basis des Wissens und ggf. des Vorgehens hergestellt. Unterricht wird vom Schulleiter und dem zuständigen Koordinator besucht und in der Nachbesprechung über diesen Schwerpunkt und dessen Umsetzung in der Stunde diskutiert. Im Laufe des Schuljahres werden ggf. weitere schulinterne Fortbildungen zu diesem Thema durchgeführt.

Neben den Teams tragen auch die Fachkonferenzen zur Schulentwicklung bei. Diese tagen mindestens zweimal im Schuljahr und diskutieren meist neben neuen Entwicklungen, die fachspezifisch sind, auch das Schwerpunktthema der Unterrichtsentwicklung bzw. Konzepte, die aktuell erarbeitet werden. Die Grundschule tagt als Grundschulkonferenz.

Durch die Zusammensetzung der Gremien aus Mitgliedern aller schulischer Gruppen ergibt sich eine gerechtere Verteilung der Arbeit, Transparenz des Erarbeitungsprozesses und der Ergebnisse. Dadurch soll eine größere Bekanntheit der und Akzeptanz für die Konzepte und deren Umsetzung erreicht werden.



DEUTSCHE BOTSCHAFTSSCHULE NEW DELHI

German Embassy School New Delhi
Anerkannte deutsche Auslandsschule
Schulprogramm

5. Bestandsaufnahme nach Bilanzbesuch, Ergebnisse der Schulbefragung und der Peer Review

5.1 Bestandsaufnahme nach dem Bilanzbesuch

Nach dem Bilanzbesuch im Februar 2017 wurde ein Aktionsplan durch die erweiterte Schulleitung und die Gremien erarbeitet. Dieser sieht die Entwicklungsschwerpunkte „Erschließung neuer Kunden - Stabilisierung der Schülerzahlen“, „Stärkung eines binnendifferenzierenden Unterrichts zur angemessenen Berücksichtigung unterschiedlicher Lernvoraussetzungen“, „Erarbeitung eines Sprachbildungskonzeptes“, „Schulneubau“ und „Reform der Verwaltung“ vor.

Auf der Basis des Aktionsplanes wurden von der Schulentwicklungsgruppe im Schuljahr 2017/18 zunächst die vereinbarten Entwicklungsmaßnahmen zeitlich auf drei Schuljahre verteilt. Für das Schuljahr 2017/18 wurden die Schwerpunkte „Schulneubau“ und „Stärkung eines binnendifferenzierenden Unterrichts zur angemessenen Berücksichtigung unterschiedlicher Lernvoraussetzungen“ festgelegt. Die Reform der Verwaltung sollte fortgeführt und abgeschlossen werden. Im Schuljahr 2018/19 sollte ein Sprachbildungskonzept erarbeitet werden und weiter an der Stärkung eines binnendifferenzierenden Unterrichts zur angemessenen Berücksichtigung unterschiedlicher Lernvoraussetzungen gearbeitet werden. Die „Erschließung neuer Kunden - Stabilisierung der Schülerzahlen“ wurde an die Fertigstellung des Neubaus geknüpft und in das dritte Schuljahr gelegt, um zusätzlich zum Bezug des Neubaus auch neue „Kunden“ anzusprechen.

5.2 Ergebnisse der Befragung zur Schulqualität

Zum Ende des Schuljahres 2017/18 wurde eine allgemeine Befragung aller schulischen Gruppen zur Schulqualität durchgeführt. Die AG Feedback wertete die Befragung aus:

Die Schülerinnen und Schüler, Lehrkräfte und Eltern zeigen eine hohe Zufriedenheit mit der Schulqualität. Die Qualitätsbereiche „Schulkultur“, „Bilden und erziehen“ und „Schulzufriedenheit“ bewerten alle befragten Gruppen positiv.

Die Eltern sind insgesamt (sehr) zufrieden mit der Schulqualität, besonders mit den Mitwirkungsmöglichkeiten und der Zusammenarbeit zwischen Eltern und Lehrkräften.

Die Lehrkräfte sehen die Bereiche „Lernkultur: Schüler stärken“ und „Schüler bzw. Eltern beteiligen“ am positivsten. Das Grundschulteam bewertet ihre Zusammenarbeit ebenso positiv.

Während die Lehrkräfte den Bereich „Lernkultur: Schüler stärken“ besonders positiv sehen, wird dieser Bereich von den Schülerinnen und Schülern der Sekundarstufe zusammen mit dem Bereich „Lernkultur: Beurteilen“ am negativsten bewertet.



DEUTSCHE BOTSCHAFTSSCHULE NEW DELHI

German Embassy School New Delhi
Anerkannte deutsche Auslandsschule
Schulprogramm

Die Schülerinnen und Schüler der Grundschule sind größtenteils mit der Schulqualität zufrieden. Die Schülerinnen und Schüler der Sekundarstufe waren insgesamt am kritischsten. Sehr positiv wurde das Klassenklima bzw. Schulklima bewertet.

Aufgrund der durchschnittlichen Ergebnissen und den Ergebnissen der Einzelfragen gab die AG Feedback folgende Empfehlungen:

- Förderung der Selbstständigkeit, insbesondere Arbeitstechniken zu vertiefen, Lernmethoden zu optimieren, wichtige Aspekte der Selbstorganisation zu vermitteln und selbstgesteuertes Lernen zu fördern.
- Feedback zum Unterricht: Gespräch zwischen Schülerinnen und Schülern und Lehrkraft über den Unterricht Feedback zum Unterricht sollte verbindlich eingeführt werden.
- Förderangebote: Es wurde angeregt, dass Schülerinnen und Schüler weiterhin gezielt gefördert werden (z. B. naturwissenschaftliche Wettbewerbe, Förderunterricht, ...), den Förderunterricht in Doppeljahrgangsstufen anzubieten, auf weitere wichtige Fächer und alle Klassen auszuweiten, soweit dies möglich ist bzw. ggf. die SV Nachhilfe vermitteln/anbieten könnte.
- Beurteilung: Eine größere Transparenz könnte bei der Bewertung in der Sekundarstufe hergestellt werden, z. B. durch Bewertungsbögen wie in Biologie/Chemie.

Im Schuljahr 2018/19 fand eine Peer Review statt, die die Schwerpunkte der Schulentwicklung aus dem laufenden und vorangegangenen Schuljahr (Binnendifferenzierung und Sprachkonzept/DFU) in den Fokus nahm. Zusätzlich beschäftigte sie sich mit der Evaluationskultur an der DSND.

5.3 Ergebnisse der Peer Review

Das Peer Review hat festgestellt, dass

- binnendifferenzierende Unterrichtsmethoden zum Einsatz kommen, aber noch weiter ausgebaut werden können.
- eine klare Stärke der DSND in der Förderung der gegenseitigen Unterstützung von Schüle-rinnen und Schülern liegt.
- die Stärkung der Eigenverantwortung der Schüler bei aller individuellen Unterstützung nicht aus dem Blick geraten darf.
- die Bereitschaft zur (Weiter)Entwicklung des Sprachbildungskonzepts bei Lehrkräften und Eltern vorhanden ist
- die bereits erfolgten Maßnahmen zur Entwicklung eines Sprachbildungskonzepts bereits auf den Unterricht wirken, aber noch nicht überall.



DEUTSCHE BOTSCHAFTSSCHULE NEW DELHI

German Embassy School New Delhi
Anerkannte deutsche Auslandsschule
Schulprogramm

- Evaluationen regelmäßig an der DSND durchgeführt und von allen befragten Gruppen positiv wahrgenommen werden.
- die Themen der Umfragen Aspekte betreffen, die die Befragten auch bewegen.
- die Evaluationen effizient zur Schulentwicklung eingesetzt werden.
- die DSND eine gute Feedbackkultur für unterrichtliche und außerunterrichtliche Themen hat.

Die Ergebnisse der Befragung und des Peer Reviews und der Befragung zur Schulqualität sind in die Maßnahmenplanung für das Schuljahr 2019/20 und den Aktionsplan für 2020-2023 eingegangen.



DEUTSCHE BOTSCHAFTSSCHULE NEW DELHI

German Embassy School New Delhi
Anerkannte deutsche Auslandsschule
Schulprogramm

6. Schulentwicklungsziele der DSND

6.1 Ziele der Schulentwicklung

Auf der Basis der Ergebnisse des Bilanzbesuchs im Februar 2017 wurde ein Aktionsplan für die Schuljahre 2017/18 bis 2019/20 erarbeitet.

Aktionsplan 2017-2020 (s. Anhang)

Entwicklungsschwerpunkte:

- Erschließung neuer Kunden - Stabilisierung der Schülerzahlen
- Stärkung eines binnendifferenzierenden Unterrichts zur angemessenen Berücksichtigung unterschiedlicher Lernvoraussetzungen
- Erarbeitung eines Sprachbildungskonzeptes
- Schulneubau
- Reform der Verwaltung

Auf der Basis der Ergebnisse der Befragung zur Schulqualität zum Ende des Schuljahres 2017/18, der Ergebnisse des Peer Review im Mai 2019 und der Bilanzierung der Maßnahmenplanung 2019/20, sowie der durch die Coronapandemie beeinflussten Bedingungen wurde ein Aktionsplan für die Schuljahre 2020/21 bis 2022/23 erarbeitet.

Aktionsplan 2020 – 2023 (s. Anhang)

Entwicklungsschwerpunkte:

- Erarbeitung und Implementierung eines Methoden- und Medienkonzeptes unter Berücksichtigung einer digitalen Lernplattform
- Weiterentwicklung des Förderkonzeptes mit dem Schwerpunkt DAF/DAZ
- Stärkung der Eigenverantwortung der Schülerinnen und Schüler für ihr Lernen – auch durch digitalisierte Lehr- und Lernformen



DEUTSCHE BOTSCHAFTSSCHULE NEW DELHI

German Embassy School New Delhi
Anerkannte deutsche Auslandsschule
Schulprogramm

6.2 Maßnahmen und Aktivitäten

Der Aktionsplan wird in jährlichen Maßnahmenplanungen umgesetzt. Die Maßnahmenplanungen berücksichtigen auch Evaluationen.

Maßnahmenplanung 2017/18 (s. Anhang)

Entwicklungsschwerpunkte 2017/18:

- Stärkung eines binnendifferenzierenden Unterrichts zur angemessenen Berücksichtigung unterschiedlicher Lernvoraussetzungen:
Binnendifferenzierung und Feedback
- Schulneubau
- Reform der Verwaltung

Maßnahmenplanung 2018/19 (s. Anhang)

Entwicklungsschwerpunkte 2018/19:

- Stärkung eines binnendifferenzierenden Unterrichts zur angemessenen Berücksichtigung unterschiedlicher Lernvoraussetzungen:
DFU und Binnendifferenzierung
- Erarbeitung eines Sprachbildungskonzeptes
- Schulneubau

Maßnahmenplanung 2019/20 (s. Anhang)

Entwicklungsschwerpunkte 2019/20:

- Stärkung eines binnendifferenzierenden Unterrichts zur angemessenen Berücksichtigung unterschiedlicher Lernvoraussetzungen:
DFU
- Schulneubau

Die Maßnahmenplanung 2020/2021, 2021/2022 und die aktuelle Maßnahmenplanung des Jahres 2022/23 berücksichtigen jeweils alle drei Entwicklungsschwerpunkte des Aktionsplans 2020-2023.

Die schulinterne Fortbildung legte im Schuljahr 2020/21 in die Weiterentwicklung des Förderkonzeptes mit dem Schwerpunkt DAF/DAZ, im Schuljahr 2021/22 liegt der Schwerpunkt auf der Entwicklung, Erarbeitung und Implementierung eines Medienkonzeptes unter Berücksichtigung der HPI-Schulcloud.



DEUTSCHE BOTSCHAFTSSCHULE NEW DELHI

German Embassy School New Delhi
Anerkannte deutsche Auslandsschule
Schulprogramm

6.3 Den PQM-Prozess unterstützende Fortbildungsmaßnahmen

Schulinterne Lehrerfortbildungen unterstützen die Schwerpunkte der Unterrichtsentwicklung.

Im Schuljahr 2017/18:

	Titel der SchILF	Termin	Durchführende Lehrkraft	Zielgruppe (KiGa, GS, Sek I/II)
1	Binnendifferenzierung	03.-04.08.2017	Margarete Fritzen	Für alle Lehrer
2	„Wir arbeiten offen und lernen voneinander“	01.-02.08.2017	Christian Kees	Erzieherinnen
3	„Die Interessen der Kinder in den Mittelpunkt stellen“	03.-04.08.2017	Christian Kees	Erzieherinnen
4	Binnendifferenzierung – Umgang mit Heterogenität	17.01.2018	Anke Lorentzen Sabine Kulow	Lehrer/innen Sek I/II
5	Binnendifferenzierung – Beispiele aus unserer Praxis	30.05.2018	Sabine Kulow	Lehrer/innen Sek I/II GS

Im Schuljahr 2018/19:

	Titel der SchILF	Termin	Durchführende Lehrkraft	Zielgruppe (KiGa, GS, Sek I/II)
1	Sprachsensibler Unterricht – DFU	03.08.2018	Anke Lorentzen Marc Möisinger	Für alle Lehrer
3	Sprachsensibler Unterricht	20.02.2019	Anna Kuhnt (DAAD)	für alle Lehrer
4	DFU im Grundschulunterricht	10.04.2019	Anna Kuhnt (DAAD)	für Grundschullehrer



DEUTSCHE BOTSCHAFTSSCHULE NEW DELHI

German Embassy School New Delhi
Anerkannte deutsche Auslandsschule
Schulprogramm

Im Schuljahr 2019/20:

	Titel der SchiLF	Termin	Durchführende Lehrkraft	Zielgruppe (KiGa, GS, Sek I/II)
1	„Sprachförderung – Das Regelwerk der 3 Fabriken“ nach Dr. Zvi Penner	06. – 09.08.2019	Sandra Lenz	Erzieherinnen, GS- und Förderlehrkräfte
2	DFU in meinem Fachunterricht	09.08.2019	Alexander Christ	für alle Lehrer
3	Einführung in die Plattform NerdI	16.-20.03.2020	Sabine Kulow	Sekundarstufenlehrkräfte

Im Schuljahr 2020/21:

	Titel der SchiLF	Termin	Durchführende Lehrkraft	Zielgruppe (KiGa, GS, Sek I/II)
1	Einführung in die HPI Schulcloud	03. und 06.08.2020	Sabine Kulow	Für Schulleitung und alle Lehrkräfte
2	DFU-Workshop (Projekte)	07.08.2020	Stefan Heeke	Für alle Lehrkräfte
3	Implementierung des Medienkonzeptes	13.03.2021	Anne Singh (verantwortlich)	Für alle Lehrkräfte und Erzieherinnen

Im Schuljahr 2021/22:

	Titel der SchiLF	Termin	Durchführende Lehrkraft	Zielgruppe (KiGa, GS, Sek I/II)
1	Einführung neue Endgeräte SAMR-Modell Funktionen der HPI Schulcloud Anwendungen, Apps und Programme	05. – 06.08.2021	Anne Singh (verantwortlich)	Für alle Lehrkräfte und Erzieherinnen
2	Learning Snacks	01.12.2021	Anne Singh	für alle Lehrkräfte
3	Pädagogischer Tag: Medienkompetenz	05.03.2022	Anne Singh (verantwortlich)	Für alle Lehrkräfte, Erzieherinnen, Eltern und Schülerinnen und Schüler